

KANAKO WATANABE
PORTFOLIO



渡邊 香菜子 わたなべ かなこ

1996年生まれ。千葉県出身。
青山学院大学 教育人間科学部 教育学科卒業。
アパレル販売員・保険会社コールセンターを経て
現在はデジタルハリウッドSTUDIO by LIGにて
Webデザインを学んでいる。

趣味

食えること、写真を撮ること、登山

使用可能ツール

Photoshop / Illustrator / figma / Adobe XD
html / css / java script

大切にしていること

「なんとなく」ではなく、目的のあるデザイン制作。
多角的な視点で人やものごとに向き合うこと。
現状に満足せず、改善し続けること。

もくじ

- 01 パーソナルトレーナー コーポレートサイト
- 02 コンサルティング会社 コーポレートサイト
- 03 野菜宅配サービス LP (架空)
- 04 ゲストハウス バナー (架空)
- 05 リノベーション物件 バナー (架空)

01

パーソナルトレーナー
コーポレートサイト



Trees 尾崎美樹様 Webサイト

撮影 / デザイン / コーディング

制作期間

2か月 (2022.12~)

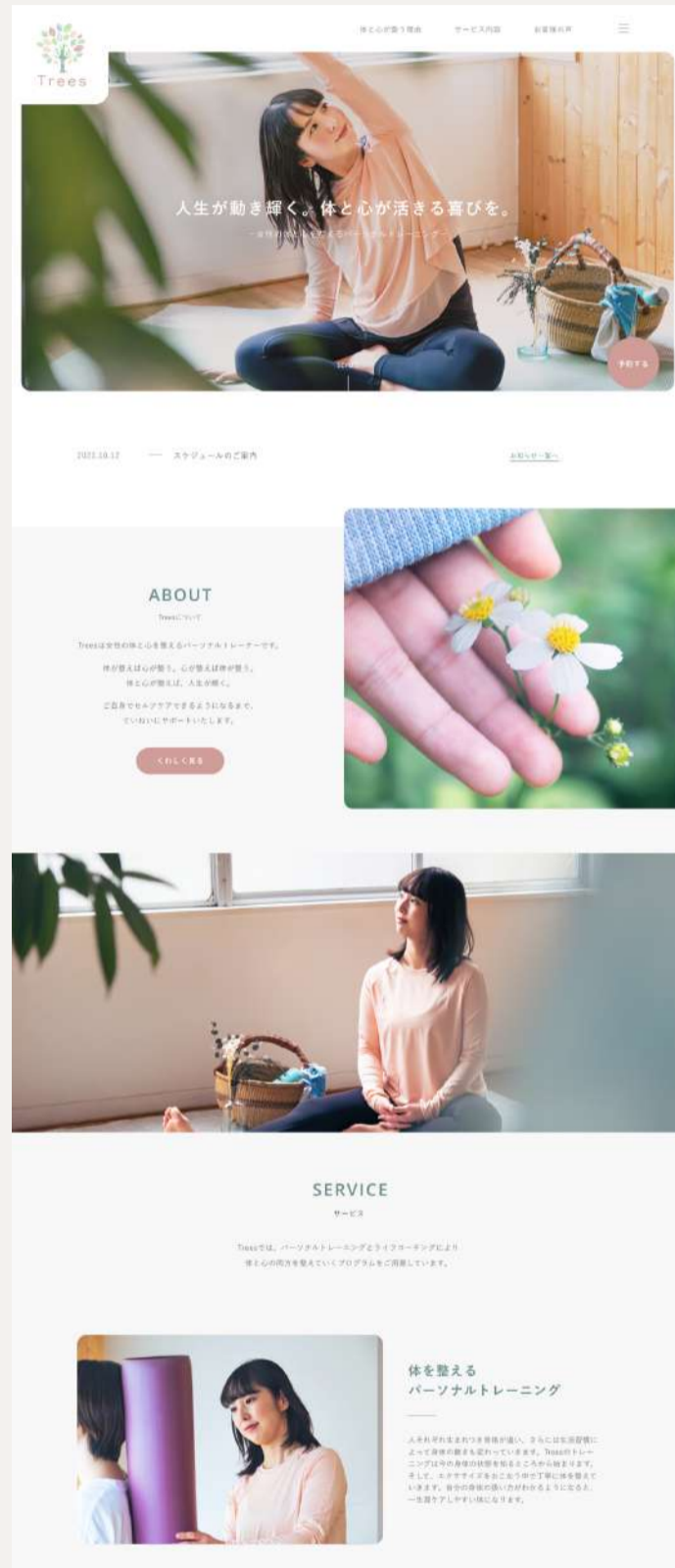
使用ツール

Photoshop / figma
Dream weaver /
Light room CC

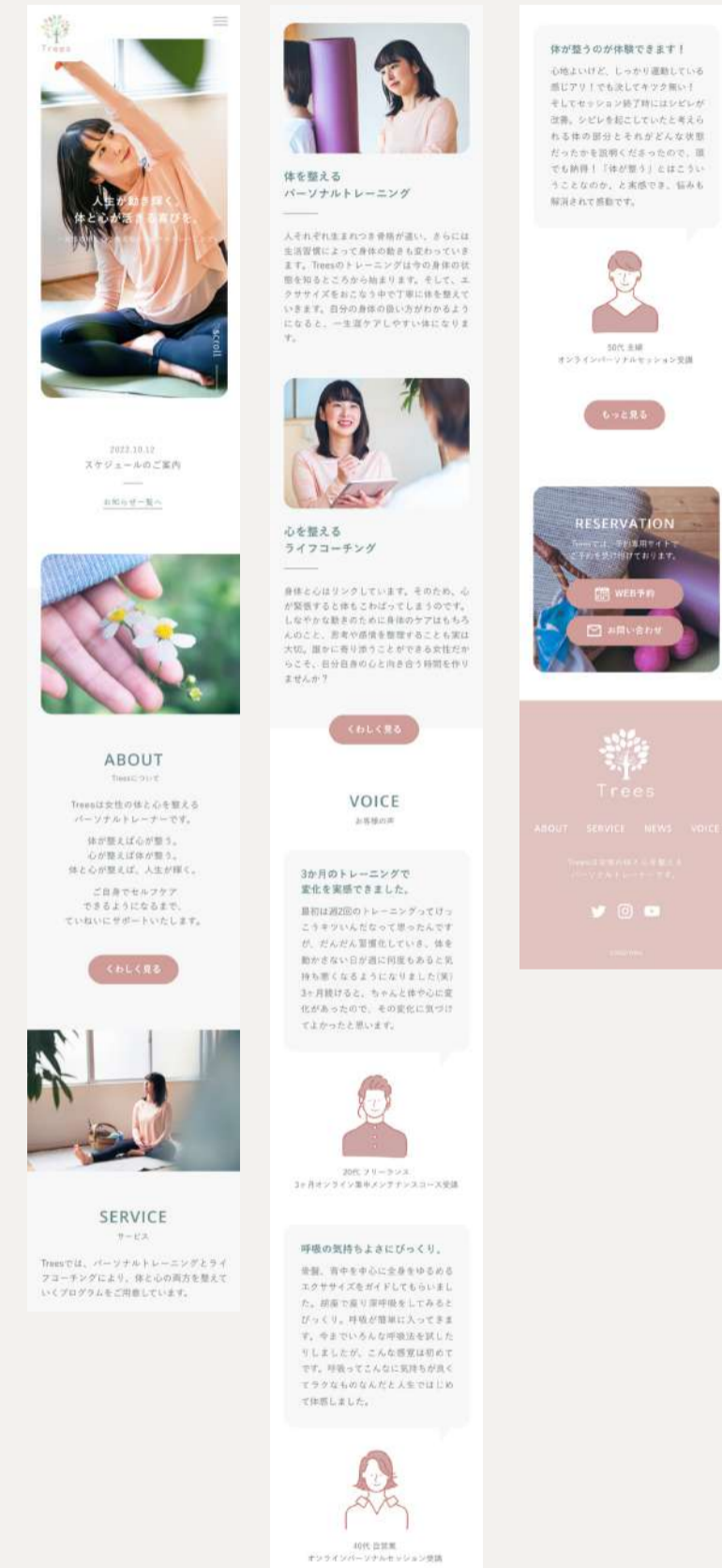
概要

クライアントはフリーランスのパーソナルトレーナー。サービス内容 / ターゲット層のシフトチェンジに伴うサイトリニューアル。事業への思いやサービス内容に共感してもらい、長い付き合いができるお客様と出会うことがサイト制作の目的。「女性に特化していること」「心と体を整えるサービスであること」が伝わるようにしてほしいとの要望。価値観を伝えつつも、オンラインチケット購入に繋がられるよう、サービス内容のわかりやすさも重視して制作。

PC



SP



Webサイトの全体像はこちらのURLからご覧ください。
<https://woman-trees.com/> ID: testup PW: test0520

クライアント / ユーザー両方の視点で制作 ①

クライアントの要望を聞いたうえで、
Webサイトに適するコンテンツの順序を提案。

サービスを受ける
メリット

Treesの特徴を
ご紹介します

01
身体の専門家として、
医学的視点で姿勢と動きを整えます。

理学療法士として、病院でたくさんの方の身体と向き合ってきました。そこで気づいたのは、1人ひとり姿勢も動き方も違うということ。つまり、ケア方法やエクササイズもそれぞれ。だからこそ、丁寧にご自身の身体の状態をチェックし、なぜ今の状態になっているのかを知る事が大切です。

身体の根本からじっくりと向き合い、オーダーメイドのケアやエクササイズをご提供します。対症療法ではなく、長期的な視点でケアしやすい身体や姿勢のつくり方を提案いたします。

02
女性のライフステージに寄り添った
サービスを提供します。

病院勤務も含め、12年間女性の身体に関わってきました。見てきた女性は20代から80代とさまざま。ホルモンの影響による、女性の身体の変化を感じてきました。

それだけでなく、仕事に子育てといったライフステージの変化が大きい女性。その時々で状況や気持ちが変わるのは当たり前のことです。

Treesではそういった変化を期まえて長期的にサポートしているので、ご自身のペースで受けられます。最初が決めたことと変わっても大丈夫。安心して取り組んでください。

トレーナー
尾崎 美樹

理学療法士（国家資格）/F-Rセラピストインストラクター

病院では肩こりや腰痛、慢性の整形外科を中心リハビリを担当。延べ1万人以上の方の健康に関わる。女性専用スタジオでのヨガ・ピラティスグループレッスン、市の産後の骨盤エクササイズ講座、徳島大学公開講座担当、女性の健康オンライン動画配信監修、パーソナルトレーニングなど、数多くの女性の健康に関わる。

トレーナーの経歴

Treesのストーリー

「体と心」にこだわるには理由があります。
Treesが誕生するまで、経典曲折。
お客様のずっとサポートしたいから、私のことをお話しします。

私の原点、お母さん。

私は幼い頃から、母子家庭で育ちました。
ダブルワークをしながら父と私を育ててくれた母。自分よりも家族を優先し、命に生きていたんです。そんな母の体はいつもボロボロ。疲れ切っていて、体のあちこちが痛そうでした。幼いながらも、女性が一人で仕事と子育てをやるって大変なことなんだと感じていました。

この頃から「母はお母さんみたいな人を助けられる仕事をしたい」という気持ちで自然と育ちます。母がつらい患者さんと話をしながら苦痛を少しでも理学療法士という仕事があることを知り、目指すことになりました。

自分に合った環境を選ぶって
本当に大切なこと。

家庭環境があまり良くないうえ、学校でもうまくいかない日々。どこにも居場所がなく鬱鬱に引きこもるようになりました。心の不調により、体調も崩しがちに、自律神経失調症や喘息をわずらってしまいました。

その後、引っ越しや転校をしたことで環境がガラッと変わります。新しい学校では友人に恵まれ、少しずつ学校に行けるようになりました。おかげで、体も心も元気。

心身のストレスは環境によってこんなにも変わるのだ、と強く感じた出来事です。

憧れの理学療法士に！
でも、仕事を優先しすぎて…

事業に対する思いや
幼少期からの出来事。
クライアントが
こだわりを持っており、
最も伝えたい情報。
しかし、ユーザーが
一番最初に知りたい情報
とは考えにくい。

ユーザーが知りたい情報を先に掲載して興味をひいたところで「事業に対する思い」が出てくる仕様。

クライアント / ユーザー両方の視点で制作 ②

クライアントが重視する「事業への思い」がユーザーに伝わるよう、
文章の編集やスクロール時の動き方を工夫。

テキストのみ
スクロールし、
画像の位置は固定。

うつから這い上がる！
自分らしい生き方がやっと見つかりました。

私の体、なんとかしないと…ひとまず始めたのがヨガ。でも、ポーズをとることができず断念しました。そんな時に会ったのがピラティスです。やってみると、びっくりするほど呼吸がしやすく体も軽い…！「自分の身体を取り戻したぞ〜！」そんな感覚を覚えました。ピラティスで身体が変わるたび、心も前向きに。私を救ってくれたピラティス。自分のようなつらい思いをしている人の役に立ちたいと思い、養成校を経てピラティスのトレーナーになりました。

病院で培った専門知識と、ピラティスの心地よさ。その2つを掛け合わせたパーソナルトレーニングがTreesです。紆余曲折を経て、今の私があります。みなさまの体や心にしっかりと寄り添っていきますので、どうぞよろしくお願いいたします！



テキストの切り替え
に合わせて画像を
フェードイン・アウト
で切り替え。

クライアントから
各エピソードの
概要をいただき、
エッセイを意識し
て読みやすい文章
に編集。

実際の動きはこちらからご確認ください。

<https://woman-trees.com/about/> ID: testup PW: test0520

求める情報にたどり着きやすい仕様

サービスページの「メニュー」は条件の絞り込みやアイコンを使用し情報の取捨選択がしやすいようにしている。

タブで切り替えができる仕様。

メニュー

すべて | 身体 | 心 | オンライン | 対面 | パーソナル | ペア

オンラインでのエクササイズ指導。忙しい方の運動習慣におすすめ。

オンラインパーソナルセッション — 60分 / 8,800円（税込）

その日のお体の状態に合わせてストレッチ、呼吸、ピラティスの要素を取り入れて体を整えていきます。画面を通して、丁寧に動きのアドバイスをさせていただきます。

 オンライン  身体  パーソナル

オンラインでのライフコーチング。目標の達成や、モヤモヤの解消をしたい方におすすめ。

人生が整うコーチングセッション — 60分 / 8,800円（税込）

対話を通して思考や感情の整理をします。ご自身の考え方のクセに気づき、行動につなげられるようなワークをおこなっていきます。

 オンライン  心  パーソナル

エクササイズ指導とライフコーチングの集中コース。身体と心を根本からリセットしたい方におすすめ。

オンライン3ヶ月集中メンテナンスコース — 333,000円（税込）

週2回のオンラインパーソナルトレーニング（各60分）、月2回のコーチングセッション、メールでの相談をお

各メニューを端的に表す1文・アイコンを記載し一目で内容がわかる。

世界観を表現するための工夫

「優しさ・柔らかさ・女性らしさ」を演出できるような写真や配色を選定。

写真は自分で撮影。
(一部フリー画像)
イメージに合った
撮影スタジオや
小道具を使用。



日中の明るい時間に
自然光で撮影。
落ち着いた雰囲気にな
るようレタッチ。
彩度を落とし、
ハイライトに水色を
入れ、透明感を出した。



もとのロゴの良さを
残したまま
コンセプトにあった
配色やフォントに
調整。



全体のトーンに合う
フリーイラストを選定し
伝えたいことが一目で
わかるよう組み合わせた。

02

コンサルティング会社
コーポレートサイト



Start With様 コーポレートサイト

デザイン

制作期間

2週間 (2022.11)

使用ツール

Photoshop / figma

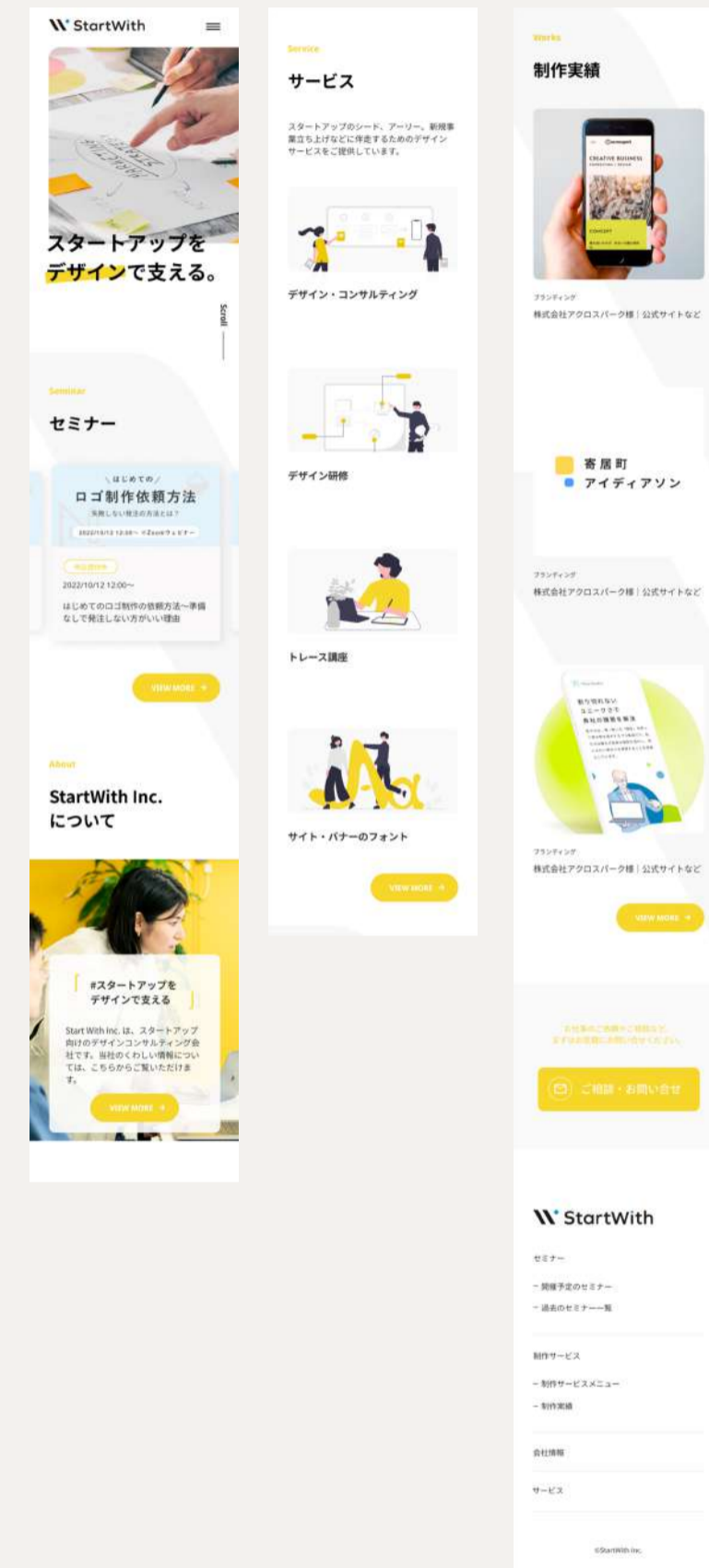
概要

デザインコンサルティング会社であるStartWith様のコーポレートサイトリニューアルコンペに参加。ターゲットは起業したての企業や大手企業内の新規事業担当者(30~40代の男性)。シンプルで情報が伝わりやすいことを前提に、安心感や親しみやすさを与えられるサイトを希望。3名の中から私のサイトデザインを選んでいただくことができた。

PC



SP



デザインキャンプの全体像はこちらのリンクからご覧ください。

[Start With様 | デザインキャンプ](#)

*イメージ提案のため、他社様より写真を引用。実際には別の写真を使用。

参考画像の引用元は以下のサイトです。

メインビジュアル：<https://www.istockphoto.com>

StartWith Inc.について：<https://www.team-lab.com/recruit/>

バランスを考えたトンマナ

ターゲットはスタートアップの社長。多忙なユーザーに配慮し「シンプルでわかりやすいこと」と「寄り添い感」の両立を意識。

あしらいは「伝えたい情報を引き立たせること」「無機質にならないこと」を意識。

スタートアップを
デザインで支える。

Scroll

実際のサイズで見るときに余白のバランスに違和感がないか、こまめに確認しながら制作。

Seminar

セミナー



ロゴ

動きを出すため、背景にロゴを配置。左上から右下に流れるようなデザインのため視線誘導も促す。

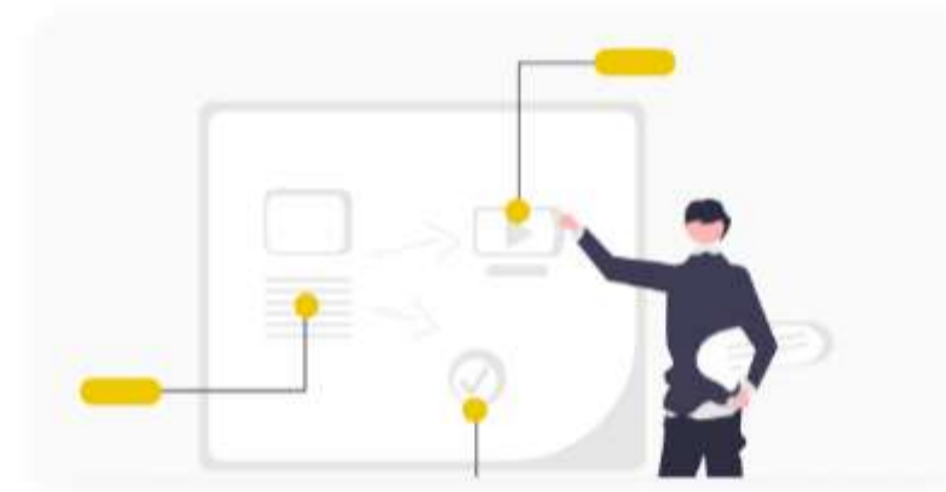
目的にあわせて表現方法を検討

サービスセクションに写真を入れてほしいとの要望があったが、イラストの案もあわせて提案。結果、イラスト案を採用いただいた。

スタートアップのシード、アーリー。新規事業立ち上げなどに伴走するためのデザインサービスをご提供しています。



デザイン・コンサルティング



デザイン研修



トレース講座



サイト・バナーのフォント

イラストのほうがサービス内容を直感的に理解できると考えた。

多忙なユーザーが見ても情報がわかりやすいよう、使用する色は最小限に。

ユーザー目線でのデザイン

セミナーに力を入れたいとの要望。感覚的にセミナーを探すことができ、思わず押したくなるようなデザインを意識。

ドロップシャドウのついたカード型デザイン。押せることが一目でわかる。



下にスライダーをつけることでTOPページ上で複数のセミナータイトルの確認ができる。

03

**野菜宅配サービス
LP（架空）**



すぐ食べ様 LP (架空サイト)

デザイン / コーディング

制作期間

1か月 (2022.10)

使用ツール

Photoshop /
Illustrator /
Dream weaver

概要

デジタルハリウッドSTUDIOの課題である架空LP。既存のすぐ食べWebサイトは存在するが今回リブランディング広告を出すことにしたため、より訴求力の高いランディングページが必要となったという想定。

以下のコンセプトがユーザーに伝わりコンバージョンにつながるよう、目的に沿ったデザインを行った。

・新鮮さ、信頼感、安心感、健やかさ、ヘルシー。

PC



The PC landing page features a large hero image of fresh vegetables. The main headline reads "こだわりの農家の朝どりオーガニック野菜を自宅で" (Organic vegetables from dedicated farmers, available at home). Below this, there are three columns of text explaining the benefits of organic food, such as being free from pesticides and being safe for children. A "1回限り！少量お試しセット" (One-time! Small trial set) button is prominently displayed. The page also includes a section titled "スグ食べが選ばれる3つの理由" (3 reasons why Sugutabe is chosen), listing benefits like natural flavors, safety, and variety. At the bottom, there are two product cards: one for a vegetable set (¥1,280) and one for a carrot set (¥1,280).

SP



The SP landing page is a vertical scroll layout. It starts with a hero image and headline similar to the PC version. It then features three columns of text with circular icons, each highlighting a different benefit of organic food. A "1回限り！少量お試しセット" button is repeated. The page includes a section titled "スグ食べが選ばれる3つの理由" (3 reasons why Sugutabe is chosen) with a list of benefits. At the bottom, there are two product cards for vegetable and carrot sets, each with a "1回限り！少量お試しセット" button.

Webサイトの全体像はこちらのURLからご覧ください。
<https://nako0315.sakura.ne.jp/sugutabe/>

興味を持ってもらえるような配置

離脱率を下げるため、多くのユーザーに馴染みのある「3つのポイント・商品・農家紹介・お客様の声」内容を前半に配置。

スグ食べが選ばれる3つの理由

- 本物の意味での産地直送**
「なるべく収穫したばかりの状態で、野菜を味わって欲しい。」スグ食べでは、産地直送専用サービスのように輸送中の傷みを防ぐことにはなりません。農家が収穫したその日に、お客様の元へ直接で届けるお取り寄せです。
- 安心安全なオーガニック農作物**
お届けしている生産者は、水農薬もほとんどは自然栽培の農家のみ。全ての食品が有機栽培、無化学肥料など、安全にこだわって生産された「オーガニック農作物」です。そのため、どの食品も安心しておいしくいただけます。
- たくさんの旬な野菜との出会い**
年間数種類の野菜を作る生産者から、今が旬の多種な野菜が届きます。スグ食べでは生産者ごとに商品が異なります。中には旬間10種類の多品類も生産している生産者も、旬な野菜はもちろん、珍しい野菜も出会えます。

自信があるから、是非食べてもらいたい
1回限り！少量お試しセット



【ベジックス】旬*お試し野菜セット(6品目)
¥1,280(税込/送料別)
生産者：千葉県松戸市 ベジックス

こんな農家さんが登録しています
私たちの野菜、こんなにいいんです



ひだまり農場 (岡山県) 山田洋一

安心安全なお野菜を、ご堪能ください
「ひだまり農場」では栽培期間中に農薬・化学肥料を一切使用せず、年間約100種類の野菜と米、卵を生産しています。堆肥・肥料もすべて手作りし、有機質のものを使用しています。

食べてわかった、この違い
おかげさまで感謝のお声をいただいています

前半

実はまだまだこんなに少ない、日本のオーガニック農家



最近ではレストランなどでよく目にするのもっとたくさんあるかと思いきや、実はオーガニック農家は国内農家の0.5%しか存在していません。でもその0.5%のオーガニック農家は、健康な野菜を安心して食べてもらいたいという強い気持ちで大切に野菜を作っています。スグ食べでは、そんな農家さんを厳選し、出品させていただいています。農家さんによって栽培方法も異なります。自分や家族の体を作る健やかな野菜の栽培方法、この際把握してみては?

きちんと知っておきたい、栽培方法の種類

スグ食べの契約農家は特に厳しい基準を満たしたこの2種類のみ！

自然栽培 (第三者機関認証なし、農薬・肥料・堆肥など)
有機栽培 (第三者機関認証あり)
特別栽培 (第三者機関認証なし、農薬：栽培期間中不使用)
特別栽培 (第三者機関認証あり)
特別栽培 (第三者機関認証なし、節減対象農薬：当地比5割減、化学肥料(窒素成分)：当地比5割減)

自信があるから、是非食べてもらいたい
1回限り！少量お試しセット
ご購入はこちら



スグ食べの品質保証
スグ食べに出品している農家さんたちは、「大切に育てた自慢の農作物を、できるだけ美味しい状態で食べてもらいたい。」そんな強い気持ちを持った農家さんばかりです。そのため、収穫から梱包・出荷にいたるまでしっかりと品質管理されています。とはいえ、実物を見ずに野菜や果物を購入するのはちょっと不安...そんな方にも安心してご購入いただけるよう、スグ食べでは品質保証をお約束しています。万が一届いた商品に不備があった際には、スグ食べにて全額返金対応いたします。

後半

食にこだわりのあるユーザーが知りたい内容

難解な内容のためアイコンや補足説明を用いて一目でわかるように。

多くのユーザーがまず知りたい内容

目的に沿ったデザイン

感謝の声セクションは「生の声」を意識して制作。

手紙モチーフや
顔写真を使用し、
生の声らしさを
演出。



コンバージョンボタン
は購入後の料理シーンを
想像させる写真を使用。
食欲を促進させるために
赤を使用。



面倒と感じやすい
入力フォーム。
気分が下がらないように
温かみのあるイラストを
配置。

04

ゲストハウス
バナー（架空）



ゲストハウスLAMP様 バナー（架空）

制作期間

2週間（2022.09 / フィードバック日までの日数を含む）

使用ツール

Photoshop

概要

ゲストハウスLAMP様の架空バナー広告。ターゲットは日々の疲れを発散できるような休日の過ごし方を考えている30代男性。Webサイトに誘導できるように、サウナやアクティビティでの爽快感が想像できるようなデザインにした。

● 情報整理からデザインまでの経緯

ターゲットは？

都会の生活や仕事に疲れた20代後半～30代の男性と推定。休日に日々のストレスを解消したく、いい施設がないか探している。思い切りはしゃぎたいが、疲れも取りたい。

ターゲットの興味を引くには？

遊ぶことも癒されることもでき、ストレス解消になることが直感的にわかるようにする。施設の概要がわかるようにする。

上記を踏まえて、制作の軸とするものは...

- ・「遊び・癒しのどちらも体験できる」ということを表現
- ・体験してみたいという気持ちを促す印象的な写真を使用
- ・休日の高揚感を表現

● 制作のポイント

写真の選定と配置

印象的な写真により「大自然とサウナで自分を解放」しているイメージができ、その世界に入り込めるようにした。ダイナミックな動きや表情の印象を強めるため人物の部分のみ切り抜き、枠からはみ出るように配置。

コピーやフォントの選定

「ととのう」という言葉は「癒される」よりも一般的ではないため、使いどころを考える必要があった。今回「ととのう」を選んだ理由はターゲットが若い男性で「ととのう」になじみがあるうえ、キャッチーな言葉のほうが気持ちが盛り上がると思ったため。また、フォントはそれぞれの写真の人物から発せられる声をイメージして選定。

05

リノベーション物件
バナー（架空）



リノベーション物件 バナー（架空）

制作期間

1日（2022.11）

使用ツール

Photoshop

概要

カトウヒカルさんの著作「バナーデザインのきほん」のお題となっている架空バナー。リノベーションのショールーム見学会LPにたどり着いてもらうためのもの。実例がわかる写真、リノフレンズの雰囲気が伝わるキャッチコピー、目を引く予約ボタンを軸に制作。

● 情報整理からデザインまでの経緯

ターゲットは？

30代の夫婦と推定。都会での仕事が窮屈で、日常的に自然や木のぬくもりを感じたい。暮らし方を重視するため、ライフスタイル雑誌やメディアから情報収集をしている。

ターゲットの興味を引くには？

リノベーションの実例やリノフレンズの手がける物件の雰囲気が伝わるようにする。

上記を踏まえて、制作の軸とするものは...

- ・実例がわかる写真
- ・リノフレンズの雰囲気が伝わるキャッチコピー
- ・目を引く予約ボタン

● 制作のポイント

文字の配置

テキストがすべて日本語かつ量が多くないため、単調に見えるのを避けたい。

→最も目立たせたい「ショールーム随時公開中」と「ご予約はこちら」にはざぶとんを敷いた。動きを出しつつも自然とボタンに目が行くよう、Z型の配置を意識。

写真、全体の統一感

実例や物件の雰囲気が伝わるようにしたい。

→内装写真を全面に配置。下部に敷いている帯を半透明にして抜け感をつくり、自然光が入った明るい写真に重ねても違和感が出ないようにした。文字には薄くドロップシャドウをかけることで立体的になるようにし、部屋の奥行きとの一体感を出した。